
4. 事業計画

- | | |
|-------------|------|
| 1. 概算お見積もり | 38 頁 |
| 2. アクションプラン | 40 頁 |

1. 概算お見積もり

<全体>

【1】 事故救済制度素案（保険契約）

| 項番 | 内容 | 種類 | 単価 | 数量 | 単位 | 平成31年度 | 平成32年度 | 平成33年度 |
|----|--------------------|----|--------|-----------|----|--------------|--------------|--------------|
| | | | | | | 合計金額 | 合計金額 | 合計金額 |
| 1 | 給付金制度 | 運営 | ¥22 | 1,530,368 | 人 | ¥33,668,100 | ¥33,668,100 | ¥33,668,100 |
| a. | 賠償責任保険制度（支払限度額1億円） | 運営 | ¥1,400 | 69,886 | 人 | ¥97,840,400 | ¥97,840,400 | ¥97,840,400 |
| b. | 賠償責任保険制度（支払限度額2億円） | 運営 | ¥1,510 | 69,886 | 人 | ¥105,527,860 | ¥105,527,860 | ¥105,527,860 |
| c. | 賠償責任保険制度（支払限度額3億円） | 運営 | ¥1,620 | 69,886 | 人 | ¥113,215,320 | ¥113,215,320 | ¥113,215,320 |

a. b. c. いずれかより選択いただけます。

| | | 平成31年度 | 平成32年度 | 平成33年度 |
|--------|----|--------------|--------------|--------------|
| | | 合計金額 | 合計金額 | 合計金額 |
| 1 + a. | 合計 | ¥131,508,500 | ¥131,508,500 | ¥131,508,500 |
| 1 + b. | 合計 | ¥139,195,960 | ¥139,195,960 | ¥139,195,960 |
| 1 + c. | 合計 | ¥146,883,420 | ¥146,883,420 | ¥146,883,420 |

ア-①、②いずれかより選択いただけます。

【2】 事故救済制度運用支援業務委託

【ア-①】 コールセンター運営費用（稼働時間：平日9～17時）

| 項番 | 内容 | 種類 | 単価 | 数量 | 単位 | 平成31年度 | 平成32年度 | 平成33年度 |
|-----|-----------------|----|----------|----|----|------------|------------|------------|
| | | | | | | 合計金額 | 合計金額 | 合計金額 |
| ア-① | 電話設定費用 | 初期 | ¥90,000 | 1 | 回 | ¥90,000 | ¥0 | ¥0 |
| ア-① | 業務要件確認、業務構築 | 初期 | ¥300,000 | 1 | 回 | ¥300,000 | ¥0 | ¥0 |
| ア-① | 電話対応スタッフの教育研修費 | 初期 | ¥21,000 | 5 | 人 | ¥105,000 | ¥0 | ¥0 |
| ア-① | コールセンター業務 業務委託料 | 運営 | ¥400,000 | 12 | ヵ月 | ¥4,800,000 | ¥4,800,000 | ¥4,800,000 |
| 小計 | | | | | | ¥5,295,000 | ¥4,800,000 | ¥4,800,000 |

【ア-②】 コールセンター運営費用（稼働時間：24時間365日）

| 項番 | 内容 | 種類 | 単価 | 数量 | 単位 | 平成31年度 | 平成32年度 | 平成33年度 |
|-----|-----------------|----|------------|----|----|-------------|-------------|-------------|
| | | | | | | 合計金額 | 合計金額 | 合計金額 |
| ア-② | 電話設定費用 | 初期 | ¥90,000 | 1 | 回 | ¥90,000 | ¥0 | ¥0 |
| ア-② | 業務要件確認、業務構築 | 初期 | ¥300,000 | 1 | 回 | ¥300,000 | ¥0 | ¥0 |
| ア-② | 電話対応スタッフの教育研修費 | 初期 | ¥21,000 | 12 | 人 | ¥252,000 | ¥0 | ¥0 |
| ア-② | コールセンター業務 業務委託料 | 運営 | ¥2,000,000 | 12 | ヵ月 | ¥24,000,000 | ¥24,000,000 | ¥24,000,000 |
| 小計 | | | | | | ¥24,642,000 | ¥24,000,000 | ¥24,000,000 |

【イ～カ】 保険契約に含まれます。

【キ】 制度情宣（普及）

| 項番 | 内容 | 種類 | 単価 | 数量 | 単位 | 平成31年度 | 平成32年度 | 平成33年度 |
|----|-------------|----|----------|--------|----|------------|------------|------------|
| | | | | | | 合計金額 | 合計金額 | 合計金額 |
| キ | 制度案内冊子 発送料金 | 運営 | ¥118 | 10,000 | 部 | ¥1,180,000 | ¥1,180,000 | ¥1,180,000 |
| キ | 制度案内冊子 手配費 | 運営 | ¥200,000 | 1 | 回 | ¥200,000 | ¥200,000 | ¥200,000 |
| 小計 | | | | | | ¥1,380,000 | ¥1,380,000 | ¥1,380,000 |

【ク】 リスクマネジメントサービスの提供 保険契約（の付帯サービス）に含まれます。

【ケ】 地域見守りネットワークを活用した「事故予防」に向けた体制の構築

| 項番 | 内容 | 種類 | 単価 | 数量 | 単位 | 平成31年度 | 平成32年度 | 平成33年度 |
|------|--------------|----|---------|-------|----|-------------|------------|------------|
| | | | | | | 合計金額 | 合計金額 | 合計金額 |
| ケ-① | まもるっく 契約事務費 | 初期 | ¥4,860 | 250 | 個 | ¥1,215,000 | ¥0 | ¥0 |
| ケ-① | まもるっく 基本料金 | 運営 | ¥25,920 | 250 | 個 | ¥6,480,000 | ¥6,480,000 | ¥6,480,000 |
| ケ-① | まもるっく 駆けつけ費用 | 運営 | ¥6,480 | 250 | 回 | ¥1,620,000 | ¥1,620,000 | ¥1,620,000 |
| 小計 | | | | | | ¥9,315,000 | ¥8,100,000 | ¥8,100,000 |
| ケ-②④ | みまもりタグ 機材費 | 初期 | ¥2,376 | 250 | 個 | ¥594,000 | ¥0 | ¥0 |
| ケ-②④ | みまもりタグ 基本料金 | 運営 | ¥2,592 | 250 | 個 | ¥648,000 | ¥648,000 | ¥648,000 |
| ケ-③ | みまもりタグアプリ 導入 | 運営 | ¥0 | 2,000 | 個 | ¥0 | ¥0 | ¥0 |
| ケ-④ | みまもりタグ感知器 導入 | 運営 | ¥18,144 | 50 | 個 | ¥907,200 | ¥907,200 | ¥907,200 |
| 小計 | | | | | | ¥2,149,200 | ¥1,555,200 | ¥1,555,200 |
| ケ-合計 | | | | | | ¥11,464,200 | ¥9,655,200 | ¥9,655,200 |

<ご提案内容>

| | 事故救済制度素案 | | | 事故救済制度運用支援業務委託 | | | | | | 平成31年度 | 平成32年度 | 平成33年度 |
|------|----------|------|------|----------------|----------|--------|------|-------|---|--------------|--------------|--------------|
| | 1+a. | 1+b. | 1+c. | ア-① | ア-② | イ～カ | キ | ク | ケ | 合計金額 | 合計金額 | 合計金額 |
| | 1億円 | 2億円 | 3億円 | 平日9-17時 | 24時間365日 | 制度運用支援 | 制度情宣 | 地域見守り | | | | |
| プラン1 | ● | | | ● | | ● | ● | ● | ● | ¥149,647,700 | ¥147,343,700 | ¥147,343,700 |
| プラン2 | | ● | | ● | | ● | ● | ● | ● | ¥157,335,160 | ¥155,031,160 | ¥155,031,160 |
| プラン3 | | | ● | ● | | ● | ● | ● | ● | ¥165,022,620 | ¥162,718,620 | ¥162,718,620 |
| プラン4 | ● | | | | ● | ● | ● | ● | ● | ¥168,994,700 | ¥166,543,700 | ¥166,543,700 |
| プラン5 | | ● | | | ● | ● | ● | ● | ● | ¥176,682,160 | ¥174,231,160 | ¥174,231,160 |
| プラン6 | | | ● | | ● | ● | ● | ● | ● | ¥184,369,620 | ¥181,918,620 | ¥181,918,620 |

※給付実績が良好に推移した（事故が少なかった）場合、2・3年度目の保険料率の割引分を【キ】・【ケ】の取組拡充に充当することも可能です。

(ご参考) 事故救済制度素案 制度設計にあたっての参考指標

①神戸市の人口統計

| | |
|---|-------------|
| 全人口 (平成 30 年 5 月 1 日現在の推計人口) | 1,530,368 人 |
| 65 歳以上人口 (平成 27 年 10 月 1 日時点の国勢調査結果) | 411,278 人 |
| 認知症人口 (平成 24 年厚労科学研究 認知症有病率等調査より推計) | 61,692 人 |
| 軽度認知症 (MCI) (平成 24 年厚労科学研究 認知症有病率等調査より推計) | 53,466 人 |

②神戸市の要介護認定を有する方の日常生活自立度内訳 (I~M) ※神戸市よりヒアリング。

| | ~64 歳 | 65~74 歳 | 75 歳~ | 合計 |
|-----------------|---------|---------|----------|-----------------|
| 日常生活自立度判定基準 I | 312 人 | 2,566 人 | 17,812 人 | 20,690 人 |
| 日常生活自立度判定基準 II | 420 人 | 3,109 人 | 26,747 人 | 30,276 人 |
| 日常生活自立度判定基準 III | 180 人 | 1,242 人 | 13,781 人 | <u>15,203 人</u> |
| 日常生活自立度判定基準 IV | 71 人 | 343 人 | 2,926 人 | <u>3,340 人</u> |
| 日常生活自立度判定基準 M | 21 人 | 55 人 | 301 人 | <u>377 人</u> |
| 総合計 | 1,004 人 | 7,315 人 | 61,567 人 | <u>69,886 人</u> |

③年間推計事故発生件数

| | |
|---|---|
| 1) 法務省「犯罪白書 (平成 28 年度版)」による刑法犯認知件数から 65 歳以上の全国の件数を推計。 | 223,994 件 |
| 2) 総務省「平成 27 年国勢調査」データによる人口比較 (神戸市 1.2%) により、1) のうち神戸市単独の件数を推計。 | 2,688 件 |
| 3) 65 歳以上の高齢者のうち、認知症の全国有病率推定値 (平成 22 年厚生労働科学研究 認知症有病率等調査)。 | 15.0% |
| 4) 65 歳以上の高齢者のうち、認知症の人が起こした神戸市単独の件数を推計。(上記の 2) と 3) を乗じたもの) | 403 件 |
| 5) 65 歳以上の高齢者のうち、要介護者認定者 (日常生活自立支援度 III・IV・M) の人数割合より事故件数を推計。(上記の 4) と②の人数割合を乗じたもの) | <u>109 件</u> |
| 6) 法務省「犯罪白書 (平成 28 年度版)」のうち、罪名別の検挙件数などのデータを用いて被害別の件数内訳を推計。 | 死亡事案 : 0.7% 傷病事案 : 26.4% 財物事案 : 72.9% |

2. アクションプラン（平成30年度～平成33年度）

制度発足前から制度運用期間中にわたっての中長期アクションプランを策定し、PDCAサイクルに基づきながら、柔軟で実効性の高い制度運営を実現します。

<事故救済制度のアクションプラン>

| 実施時期 | 平成30年度 | | | | 平成31年度 | | | | 平成32年度 | | | | 平成33年度 | | | | 平成34年度 |
|--------------------------|--------|----|----|----|--------|----|----|----|--------|----|----|----|--------|----|----|----|--------|
| | 1Q | 2Q | 3Q | 4Q | 1Q | 2Q | 3Q | 4Q | 1Q | 2Q | 3Q | 4Q | 1Q | 2Q | 3Q | 4Q | 年間 |
| 1. 入札 | | | | | | | | | | | | | | | | | |
| (1) 企画提案書 | ● | ● | | | | | | | | | | | | | | | |
| 2. 制度設計（詳細） | | | | | | | | | | | | | | | | | |
| (1) 補償内容 | | ● | ● | | | | | | | | | | | | | | |
| (2) 保険料水準 | | ● | ● | | | | | | | | | | | | | | |
| (3) 事故対応フロー | | ● | ● | ● | ● | | | | | | | | | | | | |
| (4) マニュアル・帳票作成 | | ● | ● | ● | ● | | | | | | | | | | | | |
| (5) コールセンター | | ● | ● | ● | ● | | | | | | | | | | | | |
| (6) 会員組織構築 | | ● | ● | ● | ● | | | | | | | | | | | | |
| (7) 事故予防取組 | | ● | ● | ● | ● | | | | | | | | | | | | |
| (8) 地域見守り体制整備 | | ● | ● | ● | ● | | | | | | | | | | | | |
| 3. 議会決議、パブコメ公表 | | | | | | | | | | | | | | | | | |
| (1) 議会決議、パブコメ公表 | | | ● | ● | | | | | | | | | | | | | |
| 4. 業務委託・制度運用準備 | | | | | | | | | | | | | | | | | |
| (1) 業務委託契約締結 | | | ● | ● | | | | | | | | | | | | | |
| (2) 制度案内（普及） | | | | ● | ● | | | | | | | | | | | | |
| 5. 制度運用開始（初年度） | | | | | | | | | | | | | | | | | |
| (1) 保険契約締結 | | | | ● | ● | | | | | | | | | | | | |
| (2) オペレーション | | | | ● | ● | ● | ● | ● | ● | | | | | | | | |
| (3) 事故対応（制度運用支援） | | | | ● | ● | ● | ● | ● | ● | | | | | | | | |
| (4) 制度案内（普及） | | | | ● | ● | ● | ● | ● | ● | | | | | | | | |
| (5) 会員募集 | | | | ● | ● | ● | ● | ● | ● | | | | | | | | |
| (6) 事故予防取組 | | | | ● | ● | ● | ● | ● | ● | | | | | | | | |
| (7) 地域見守り普及 | | | | ● | ● | ● | ● | ● | ● | | | | | | | | |
| 6. 制度運用開始（2、3年度目） | | | | | | | | | | | | | | | | | |
| (1) 保険契約締結（更改） | | | | | | | | ● | ● | ● | ● | ● | ● | ● | ● | ● | ● |
| (2) 給付実績の調査、分析 | | | | | | | | ● | ● | ● | ● | ● | ● | ● | ● | ● | ● |
| (3) 制度普及状況（会員数）の調査、分析 | | | | | | | | ● | ● | ● | ● | ● | ● | ● | ● | ● | ● |
| (4) 見守り実績の調査、分析 | | | | | | | | ● | ● | ● | ● | ● | ● | ● | ● | ● | ● |
| (5) 事故防止プログラムの改良 | | | | | | | | ● | ● | ● | ● | ● | ● | ● | ● | ● | ● |
| 7. 制度運用終了（3年度末） | | | | | | | | | | | | | | | | | |
| (1) 事業継承（継続） | | | | | | | | | | | | | | | | ● | ● |

5. 実施体制

- | | |
|------------------------------|------|
| 1. 三井住友海上火災保険株式会社について | 42 頁 |
| 2. ジャパンアシストインターナショナル株式会社について | 44 頁 |
| 3. MS&ADインターリスク総研株式会社について | 46 頁 |
| 4. 総合警備保障株式会社について | 48 頁 |

1. 三井住友海上火災保険株式会社について

【制度運用支援業務】

全体総括、保険契約引受、

制度運用支援業務（イ～カ 事故発生から解決までの制度運用支援、キ 制度情宣（普及））

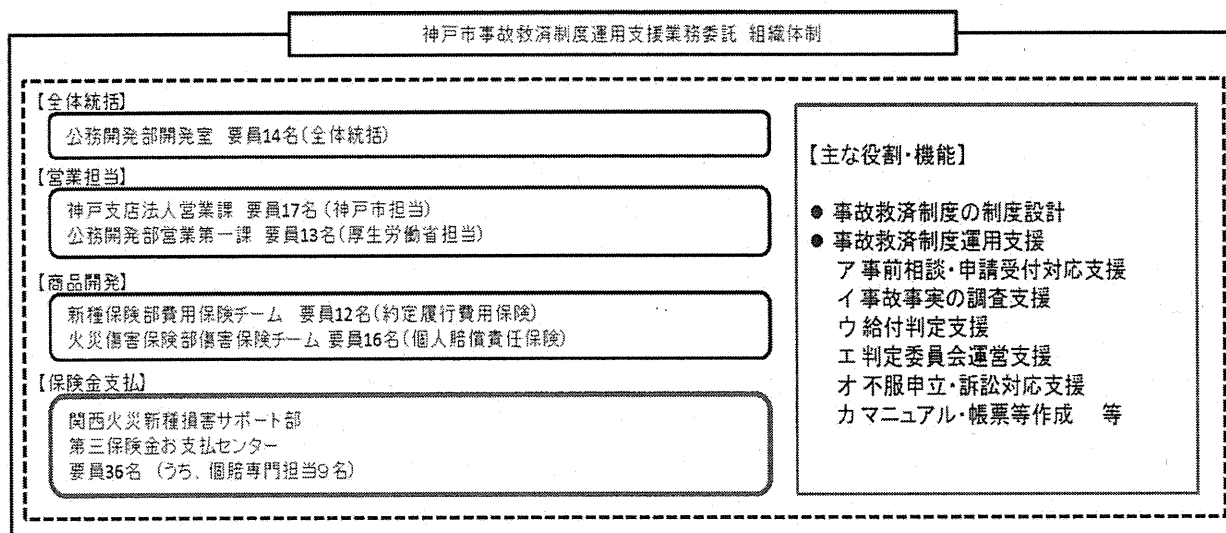
(1) 企業概要

三井住友海上火災保険株式会社は、MS&ADインシュアランスグループの中核事業会社として、「グローバルな保険・金融サービス事業を通じて、安心と安全を提供し、活力ある社会の発展と地球の健やかな未来を支えること」を経営理念に、その実現に向けて取り組んでいます。

今後ますます進展する高齢社会の中で、介護の負担、医療費の増大は大きな問題となり、病気の予防・健康増進のための取り組みが求められています。また医学や医療技術の向上に伴い、新しいリスクが生まれ、そのリスクへ対応していくことも私たちの使命だと考えています。

| | |
|--------|---|
| 会社名 | 三井住友海上火災保険株式会社 |
| 本店所在地 | 東京都千代田区神田駿河台3丁目9番地 |
| 代表者 | 取締役社長 原 典之 |
| 設立 | 大正7年10月21日 |
| 資本金 | 1,395億9,552万円 |
| 従業員数 | 14,650名（平成29年3月31日時点） |
| ネットワーク | 国内営業課支社429、代理店数41,305店、 保険金お支払センター227店、海外42ヶ国・地域 |

(2) 本事業の実施体制



(3) 業務実施スキル（過去の制度運用実績）

事例1：A協会（福祉施設を会員とする全国組織）

<A協会総合補償制度>

施設利用中の賠償責任保険を中心に、福祉施設を取り巻くリスクを総合的に補償。利用者が徘徊し、列車にはねられ運行遅延による費用を鉄道会社から請求された場合の施設の賠償責任保険についても幅広く設計。

<制度運用支援>

制度設計、A協会会員向けの制度情宣（募集）、A協会職員向けの保険商品、事故対応勉強会の開催、マニュアル・Q&A作成などの制度運用を支援。

<実績>

引受実績：約900施設（賠償責任保険）、入居者約18,000人（平成29年度）

給付実績：約131件、約1億8,000万円／（平成25～29年度までの直近5ヵ年）

事例2：B協議会（社会福祉法人を会員とする都道府県単位の組織）

B協議会と協働した各種団体保険制度を運営・引受を行っております。

<B協議会総合補償制度>

B協議会の会員である社会福祉施設、社会福祉協議会、介護保険事業者、NPO団体等の社会福祉事業者向けに、施設利用中の賠償責任保険を中心に、グループホームを取り巻くリスクを総合的に制度設計（約400法人が加入）。

<B協議会（B県）ボランティア市民活動災害共済>

県内ボランティア団体を対象としたボランティア活動中の傷害、賠償保険制度を制度設計。約16万人のボランティアが加入。

<制度運用支援>

制度設計、B協議会会員・ボランティア向けの制度情宣（募集）、B協議会職員向けの保険商品・事故受付対応の勉強会開催、マニュアル・Q&A作成などの制度運用を支援。

事例3：C共済会（社会福祉事業従事者を会員とする福利厚生組織）

C共済会と協働した団体保険制度を運営・引受を行っております。

<C共済会介護見舞金事業>

C共済会の会員が親族の介護のために負担する費用を助成する事業（介護見舞金事業）について約定履行費用保険で引受を行っております。対象者約5万人。

<C共済会団体総合医療保険制度>

C共済会の会員の福利厚生を目的とした団体保険制度を運営。事故による死亡・後遺障害の弔慰金のほか、個人賠償責任危険補償特約などが加入できる制度を設計。約5万人加入。

<制度運用支援>

制度設計、C共済会会員向けの制度情宣（募集）、C共済会職員向けの保険商品・事故受付対応の勉強会開催、マニュアル・Q&A作成などの制度運用を支援。

2. ジャパンアシストインターナショナル株式会社について

【制度運用支援業務】

制度運用支援業務（主に、ア 事前相談・申請受付対応支援、ウ 給付判定支援、キ 制度情宣（普及））

（1）企業概要

ジャパンアシストインターナショナル株式会社は、平成元年に海外アシスタンスサービスプロバイダーとして創業以来、「24時間365日。世界中のあらゆるリスクへの支援」を事業コンセプトとし、今日まで各種事業を展開して参りました。

「コンタクトセンター事業」では、各クライアントのサービスセンターとして、ビジネスアウトソーシングを中心に各種カスタムオーダーサービスを提供しております。「国内サービス事業」では、ロードサービスやホームアシスタンスなどの支援サービスを、「海外サービス事業」では、海外での日本人や日本での外国人の皆様を対象に、不慮の事故・病気などに対し、緊急移送や病院手配などの支援サービスを、24時間365日実施しております。

今後ますます進む「高齢化社会」に対する介護・医療問題領域や、多様化するお客様ニーズ等のマーケットに対し、国内・外に張り巡らされたネットワークの活用、高品質で行き届いたコミュニケーションスキルを活かし、さまざまな事業展開を図ると共に真の企業品質の向上に取り組みます。

| | |
|------|---|
| 商号 | ジャパンアシストインターナショナル株式会社 |
| 本社 | 本社（新御茶ノ水アシストセンター） 東京都千代田区神田淡路町 2-23-1 お茶の水センタービル 3F 淡路町アシストセンター 東京都千代田区神田淡路町 1-5 青山アシストセンター 東京都港区北青山 2-7-9 |
| 株主 | 三井住友海上グループ 株式会社NTTデータ、インターナショナルSOS社、AXAアシスタンス社、ダイヤル・サービス株式会社、伊藤忠商事株式会社、凸版印刷株式会社 他 |
| 代表者 | 代表取締役社長 高田 真樹 |
| 設立 | 平成元年12月20日 |
| 事業領域 | 国内外におけるアシスタンスサービス業務、損害保険・生命保険代理店業務、 保険問い合わせ窓口業務・販売サポート業務 会員組織における各種サービス提供およびバックオフィス業務 各種カスタマーサービスの企画・開発・運営 |

(2) 業務実施スキル (過去の制度運用実績)

事例1：官公庁系 会員組織 コンタクトセンター業務

業務概要：600万人の会員向けコールセンター業務（インバウンド／アウトバウンド）

時 間：24時間 365日

席 数：55席（コールブレンディング方式）

コール数：年間約 800,000件

事例2：損害保険会社 問合せ窓口業務

業務概要：コンビニエンスストアで申し込むバイク保険に関する加入時、変更手続き時の案内

時 間：24時間 365日

席 数：4～5席（時期により変動）

コール数：年間約 50,000件

事例3：損害保険会社 海外旅行保険付帯サービス

業務概要：海外旅行保険の保険請求に関する事故受付業務、アシスタンスサービスの提供

時 間：24時間 365日

対応言語：日本語・英語

対応方法：電話・e-mail

コール数：年間約 30,000件

事例4：ロードアシスタンス・ホームアシスタンス

業務概要：鍵や水回りの専門業者等の手配、緊急時のレッカー業者等の手配

時 間：24時間 365日

提 供 先：損害保険被保険者、クレジットカード付帯サービス利用者 等

対応言語：日本語・英語

案 件 数：年間約 150,000件

事例5：お手伝いサービス

業務概要：家具移動、高所窓の開閉、管球交換作業時の専門業者等の手配

時 間：24時間 365日

対応言語：日本語・英語

3. MS&ADインターリスク総研株式会社について

【制度運用支援業務】

制度運用支援業務（ク リスクマネジメントサービスの提供）

(1) 企業概要

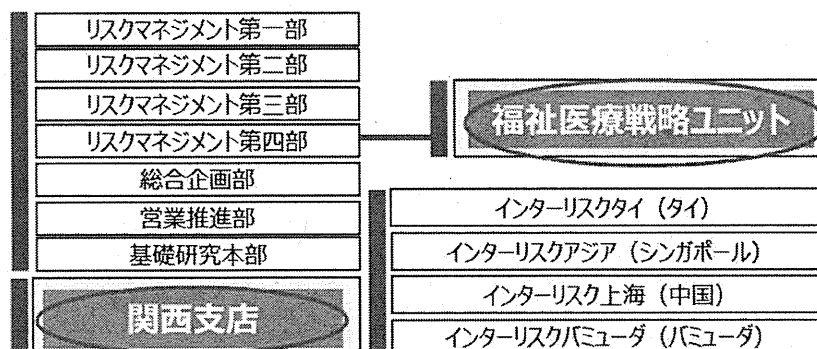
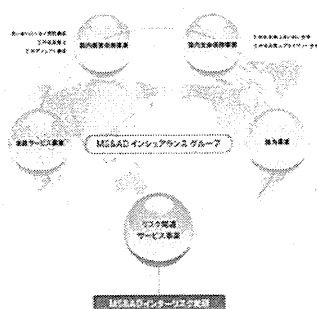
MS&ADインターリスク総研株式会社は、上場持株会社であるMS&ADインシュアランスグループホールディングス株式会社が直接出資する関連事業会社です。

グループのリスク関連サービス事業の中核を担う弊社は、シンクタンク機能とともにリスクマネジメントに関するコンサルティング、調査研究、講演・執筆など、お客さまの多様なご期待に応える各種のサービスを提供しています。

「リスクソリューションのフロントランナー」をコーポレートメッセージとして掲げ、「高品質なソリューション提供力」「グローバルな対応力」「グループシナジー追求力」の3つを柱として、お客さまのさまざまなリスクに関する最適なソリューションを提供する戦略や施策を実行し、活力ある社会の発展と持続可能な社会づくりに貢献してまいります。

| | |
|------|--|
| 商号 | MS&ADインターリスク総研株式会社 |
| 本社 | 東京都千代田区神田淡路町 2-105 ワテラスアネックス |
| 株主 | MS&ADインシュアランスグループホールディングス株式会社 三井住友海上火災保険株式会社 他 |
| 代表者 | 代表取締役社長 村戸 眞 |
| 設立 | 平成 12 年 10 月 住友海上リスク総研とインタリスクが統合。 平成 30 年 4 月 インターリスク総研とMS&AD基礎研究所が統合 |
| 事業領域 | コンサルティング、受託調査研究、セミナーの開催・講師派遣 等 |
| 役職員数 | 248 名（平成 30 年 4 月 1 日現在） |

(2) 本事業の実施体制



(3) 業務実施スキル（過去の制度運用実績）

MS&ADインターリスク総研では、リスクに関する様々なテーマでの調査研究業務及びリスクマネジメントメニューの開発・提供を実施しております。

事例1：A協会（福祉施設を会員とする全国組織）

○「地震・水害BCP作成キット」の会員施設向け案内

地震・水害が発生した際に福祉施設が円滑に事業継続できるよう、「平常時の準備対応」・「緊急時の準備対応」等のポイントを平易に解説した冊子を協会HPで会員向けに案内。

○リスクマネジメントセミナーの開催（平成30年9月予定）

A協会の全国大会において、福祉施設で発生した事故・訴訟事例の紹介・解説に加えて、効果的な事故防止手法である危険予知訓練（KYT）の説明・体験会を実施予定。

事例2：B協議会（社会福祉法人を会員とする都道府県単位の組織）

○会員施設向けリスクマネジメントセミナーの開催

毎年定期的に、B協議会会員施設向けにリスクマネジメントセミナーを実施。

（リスクマネジメントセミナー、BCPセミナー、改正社会福祉法対応セミナー 等）

ご参考：福祉分野での実績

○社会福祉施設等の防犯に係る安全確保対策に関する調査研究事業

平成28、29年度厚生労働省社会福祉推進事業の国庫補助を受け、社会福祉施設における防犯対策の実態調査、及び、前年度の実態調査の結果を踏まえた対策を提言。

○災害時における特別養護老人ホームのリスクマネジメント

東日本大震災で被災した特別養護老人ホームを調査。実効性ある災害対策マニュアル構築のためのガイドライン報告書の取りまとめ、代表施設におけるシミュレーション訓練実施。

○福祉施設における事業継続計画ガイドラインの策定

神戸・新潟で被災した施設を調査し、地震発生後も最低限のケアを継続できるよう事前に講じるべき対策を整理。ツールや参考資料を添付したガイドライン策定。

○社会福祉施設における新型インフルエンザ等発生時の業務継続ガイドラインの作成・周知

平成26年度厚生労働省社会福祉推進事業の国庫補助を受け、ガイドラインを作成・周知。

○リスクマネジメント研修出講

各種団体が主催するセミナーや病院、福祉施設などが実施する職員向け研修会に多数出講。全国社会福祉協議会、全国老人保健施設協会、日本知的障害者福祉協会、東京都国民健康保険団体連合会、東京都社会福祉協議会、大阪府社会福祉協議会、北海道社会福祉協議会、茨城県社会福祉協議会、栃木県社会福祉協議会、山梨県社会福祉協議会、岐阜県社会福祉協議会、京都府社会福祉協議会、三重県社会福祉協議会、和歌山県社会福祉協議会、兵庫県社会福祉協議会、広島県社会福祉協議会、島根県社会福祉協議会、沖縄県社会福祉協議会、神戸市社会福祉協議会 等

4. 総合警備保障株式会社について

【制度運用支援業務】

制度運用支援業務(ケ 地域見守りネットワークを活用した「事故の予防」に向けた体制の構築)

(1) 企業概要

総合警備保障は、「お客さまが抱える様々なリスクやアウトソースニーズに的確に応える」との方針のもと、主力のセキュリティ事業の強化・拡大を推進し、加えて介護事業や設備管理等を含めたビルメンテナンス事業等、セキュリティ事業と親和性の高い事業の拡大に注力しております。

中期経営計画「Grand Design 2020」において、「高齢者市場における市場拡大」を注力目標に掲げており、警備会社が行う高齢者向け事業として、多様な見守りサービス等を展開し、高齢者が安全安心に住み慣れた地域で暮らしていくための取組を推進しております。

| | |
|--------|---|
| 会社名 | 総合警備保障株式会社 |
| 本店所在地 | 東京都港区元赤坂1-6-6 |
| 代表者 | 代表取締役会長 最高経営責任者(CEO) 村井 温 代表取締役社長 最高執行責任者(COO) 青山 幸恭 代表取締役専務執行役員 ALSOKカンパニー長 栢木 伊久二 |
| 設立 | 昭和40年7月16日 |
| 資本金 | 186億7,501万1,600円 |
| 従業員数 | 連結36,693人、単体12,072人 |
| ネットワーク | 本社・9地域本部・64支社・37支店・251営業所 |
| 事業領域 | 各種セキュリティ事業(機械警備・常駐警備・警備輸送・情報セキュリティ)、 総合管理・防災事業、介護事業、ホームセキュリティー、高齢者向け見守り サービス 等 |

MS&AD 三井住友海上火災保險株式会社
