

都市再生整備計画

こうべひょうご
神戸兵庫地区

ひょうご 兵庫県 こうべし 神戸市

令和5年3月

都市再生整備計画の目標及び計画期間

都道府県名	兵庫県	市町村名	神戸市	地区名	神戸兵庫地区	面積	17.6	ha
計画期間	令和 5 年度 ~ 令和 9 年度	交付期間	令和 5 年度 ~ 令和 9 年度					

目標

大目標：兵庫区の主要駅である兵庫駅(JR)を中心に、駅周辺のリノベーションを図り、まちの一層の魅力向上や活性化を図る。
 目標1：駅へのアクセス性向上によるまちの活性化
 目標2：駅周辺のにぎわい創出

目標設定の根拠

都市全体の再編方針(都市機能の拡散防止のための公的不動産の活用の方針を含む、当該都市全体の都市構造の再編を図るための方針)
 50年先も心地よく健やかに住み続けられるまちをめざし、「コンパクト・プラス・ネットワーク」「様々な分野との連携」といった観点で取り組みを進める。
■コンパクト・プラス・ネットワーク
 ・人口減少や多様なライフスタイルに対応した都市計画制度等の適切な運用をすべく、原則として住宅開発等による市街化区域の拡大を抑制し、良好な既存ストックを有効に活用する。
 ・広域型都市機能の維持・充実・強化として、広い範囲をサービスの対象とする広域型都市機能を、都市の中心となる拠点や生活の中心となる拠点に誘導する。
 ・便利で快適・効率的な人と物の移動環境の確保として、市域を越える広域交通ネットワークと連携を図りながら、総合的な交通環境の形成をめざし、鉄道やバスなどの公共交通を中心とした交通ネットワークの維持・形成を推進する。
■様々な分野との連携
 ・都市計画だけでなく住宅、公共施設、医療・福祉、子育て、教育などまちづくりに関する様々な分野と連携を図りながら施策を推進する。
 ・市街化区域においては、地域の課題に応じて「生活関連サービスの確保」「良好な地域コミュニティの維持」「安定した雇用の創出・子育て環境の向上」など関連する施策を推進する。
 ・市街化調整区域においては市街化区域と「連携」しながら施策を推進し、防災上課題のある箇所についても市民の命を守るための施策に取り組む。

まちづくりの経緯及び現況
 ・本市では、「新・神戸市基本構想(平成5年)」の実現に向け長期的な方向性を示す指針として策定された「第5次神戸市基本計画(平成23年3月)」において、「海・空・陸の総合交通環境をつくる」ことを主要施策として定めており、駅前広場の整備など交通結節機能の強化、公共交通機関の乗り継ぎ円滑化の推進、交通施設のバリアフリー化、適切なメンテナンスなどの取り組みを推進することとしている。
 ・当該地区は「都市に活力をもたらす産業・港湾物流エリア」および「多様な都市活動の交流・融合をはかるエリア・拠点」としても位置付けられており、兵庫駅北側は市街地整備の先導エリアとして、産業・歴史・文化を活かしてまちの再生に取り組むこととしている。
 ・「神戸市都市空間向上計画(令和2年3月)」において、本計画の対象駅周辺はいずれも駅・主要バス停周辺居住区域(居住誘導区域)および広域型都市機能誘導区域(旧市街地型)に設定されている。
 ・当地区周辺は、市内でも有効の古い歴史と伝統を持つエリアにあり、史跡や寺社仏閣、兵庫運河といった観光資源が立地する一方、住商共存のエリアとして、地域住民に利用されている。
 ・本市では、まちの質・暮らしの質を一層高めることで、都市ブランドの向上と人口誘引につなげるプロジェクトである「リノベーション・神戸～人にやさしく明るい神戸へ～」を実施しており、JR兵庫駅もプロジェクトの対象に位置づけられたことで、当地区の魅力向上に向けた再整備への機運が高まっている。

課題

・JR兵庫駅は快速停車駅であり、駅北側広場は鉄道・バス・タクシーの交通結節点として歩行者の往来が非常に多い場所でありながら、タクシーロータリーと駐輪場が大部分を占めているため、交通機能の適正化を図り、地域の拠点として人が快適に滞在できる空間の整備が求められている。
 ・駅舎と広場が道路により分断されており、安全に乗り継ぎができないといった課題があるため、駅前広場の再整備を行うことが求められている。

将来ビジョン(中長期)

- ①第5次神戸市基本計画(平成23年3月)
 - 【神戸を支えるまちを形成する】～海・空・陸の総合交通環境をつくる
 - ①人の交流を促進する交通環境を形成する
 - 地域のくらしを支える交通環境を形成する
 - ・駅前広場の整備など交通結節機能の強化、公共交通機関の乗り継ぎ円滑化の推進、交通施設のバリアフリー化、適切なメンテナンスなどの取り組みを推進
 - ・誰もが快適に通行できる、人にやさしい交通環境を形成するため、歩道の段差や波打ちの解消をはじめ、超小型電気自動車、自転車などパーソナルな移動手段への対応などを進める
 - ・地域課題を解決するためのまちづくりの検討をともに進め、地域のくらしを支える上で、より効果的な道路について、整備を推進
- ②神戸市都市空間向上計画(立地適正化計画)(令和2年3月)
 - 【駅・主要バス停周辺居住区域(居住誘導区域)】
 - ・まちづくりの骨格となる鉄道駅に徒歩でアクセスできる区域及び鉄道を補完する交通便利性の高いバス停周辺区域を「駅・主要バス停周辺居住区域」として定め、一定の人口規模と密度を維持
 - ・拠点となる駅を中心に、隣接する駅や主要なバス停と連携し、様々な都市機能を維持・充実
 - 【広域型都市機能誘導区域(都市機能誘導区域)】
 - ・多くの駅が集積し、面的に広がる六甲山系南側の既成市街地において、商業・業務、文化・教育・観光機能など様々な機能の維持・充実を図る

都市構造再編集集中支援事業の計画

都市機能配置の考え方
 ・区役所や図書館、百貨店などの「多くの人がアクセスしやすい駅周辺に立地することが望ましい施設」や、MICE 機能※などの「神戸市のリーディングエリアを形成するために必要な施設」といった、広い範囲をサービスの対象とする都市機能(以下、「広域型都市機能」)を維持・充実・強化させるために、都市の中心となる拠点や生活の中心となる拠点到誘導することを基本とする
 ・多くの駅が集積し、面的に広がる六甲山系南側の既成市街地において、商業・業務、文化・教育・観光機能など様々な機能の維持・充実を図る

都市の再生のために必要となるその他の交付対象事業等

目標を定量化する指標

指 標	単 位	定 義	目標と指標及び目標値の関連性	従前値	目標値	
					基準年度	目標年度
自転車駐車場利用者数	人/日	兵庫駅北側広場駐輪場における1日あたりの駐輪場のべ利用者数	駅へのアクセス性向上の指標となる	903	令和4年度	993 令和9年度
歩行者通行量	人/日	駅前における1日当たり平均歩行者通行量	駅を中心としたまちのにぎわい向上の指標となる	2869	令和4年度	2869 令和9年度

都市再生整備計画の整備方針等

様式(1)-③

計画区域の整備方針	方針に合致する主要な事業
<p>【駅へのアクセス性向上によるまちの活性化】</p> <ul style="list-style-type: none"> 駅周辺道路の再整備及び自転車駐輪場を集約整備により、地域の中心施設であるJR兵庫駅へのアクセス性を向上させる。 	<p>【基幹事業】(道路)兵庫駅前線 【基幹事業】(道路)永沢線 【基幹事業】(道路)兵庫駅鷹取線 【基幹事業】(地域生活基盤施設 自転車駐輪場)JR兵庫駅周辺自転車駐輪場</p>
<p>【駅周辺のにぎわい創出】</p> <ul style="list-style-type: none"> 自転車駐輪場やタクシーロータリーを始めとする駅前空間の再編により広場空間を生み出し、地域住民や駅利用者等の憩いの空間を整備することで、まちなぎわいを創出する。 	<p>【基幹事業】(道路)兵庫駅前線 【基幹事業】(地域生活基盤施設 広場)JR兵庫駅北側広場 【基幹事業】(地域生活基盤施設 自転車駐輪場)JR兵庫駅周辺自転車駐輪場</p>
<p>その他</p>	

目標を達成するために必要な交付対象事業等に関する事項(都市構造再編集中支援事業)

様式(1)-④-1

交付対象事業費	1,410	交付限度額	705	国費率	0.5
---------	-------	-------	-----	-----	-----

(金額の単位は百万円)

事業	細項目	事業箇所名	事業主体	直/間	規模	(参考)事業期間		交付期間内事業期間		(参考)全体 事業費	交付期間内 事業費	うち官負担分	うち民負担分	交付対象 事業費	費用便益比 B/C
						開始年度	終了年度	開始年度	終了年度						
道路		兵庫駅前線	神戸市	直	約280m	R6	R9	R6	R9	100	100	100		100	-
道路		永沢線	神戸市	直	約360m	R6	R8	R6	R8	100	100	100		100	-
道路		兵庫駅鷹取線	神戸市	直	約80m	R7	R8	R7	R8	20	20	20		20	-
公園															
古都保存・緑地保全等事業															
河川															
下水道															
駐車場有効利用システム															
地域生活基盤施設	広場	JR兵庫駅北側広場	神戸市	直	約5,000m ²	R6	R9	R6	R9	485	485	485		485	-
地域生活基盤施設	自転車駐車場	JR兵庫駅周辺自転車駐車場	神戸市	直	500台	R5	R8	R5	R8	705	705	705		705	-
高質空間形成施設															
高次都市施設	地域交流センター														
	観光交流センター														
	テレワーク拠点施設														
	子育て世代活動支援センター														
	複合交通センター														
誘導施設	医療施設														
	社会福祉施設														
	教育文化施設														
	子育て支援施設														
	元地の管理の適正化														
基幹的誘導施設															
既存建造物活用事業															
土地区画整理事業															
市街地再開発事業															
住宅街区整備事業															
バリアフリー環境整備事業															
優良建築物等整備事業															
住宅市街地総合整備事業															
街なみ環境整備事業															
住宅地区改良事業等															
都心共同住宅供給事業															
公営住宅等整備															
都市再生住宅等整備															
防災街区整備事業															
復興促進事業															
エリア価値向上整備事業															
合計										1,410	1,410	1,410	0	1,410	-

…A

事業	細項目	事業箇所名	事業主体	直/間	規模	(参考)事業期間		交付期間内事業期間		(参考)全体 事業費	交付期間内 事業費	うち官負担分	うち民負担分	交付対象 事業費
						開始年度	終了年度	開始年度	終了年度					
地域創造														
支援事業														
事業活用														
調査														
まちづくり活動推進事業														
合計										0	0	0	0	0

…B

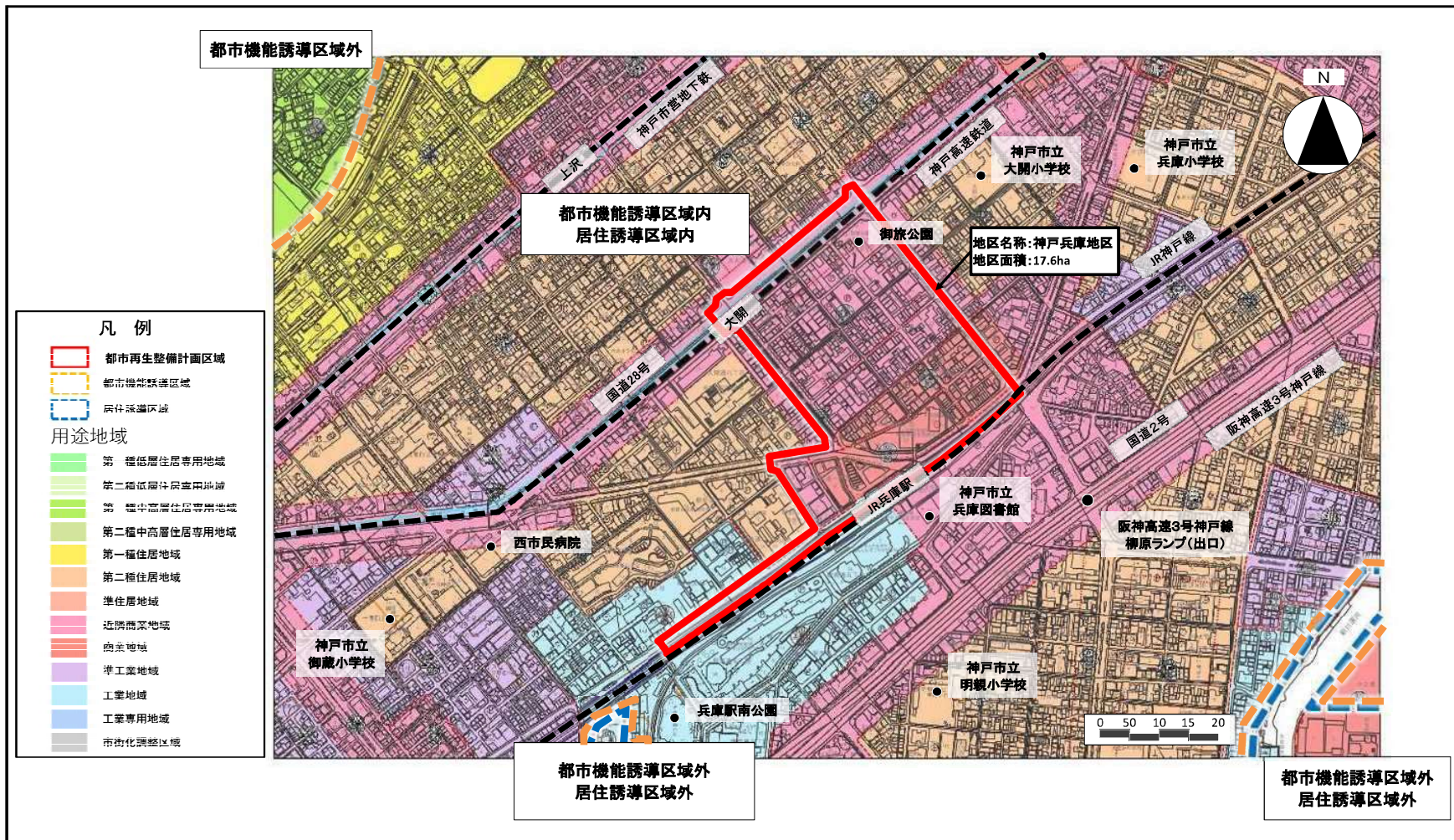
事業	事業箇所名	事業主体	直/間	規模	(参考)事業期間		交付期間内事業期間		(参考)全体 事業費	交付期間内 事業費	うち官負担分	うち民負担分	交付対象 事業費
					開始年度	終了年度	開始年度	終了年度					
居住誘導促進事業													
合計									0	0	0	0	0

…C

合計(A+B+C) 1,410

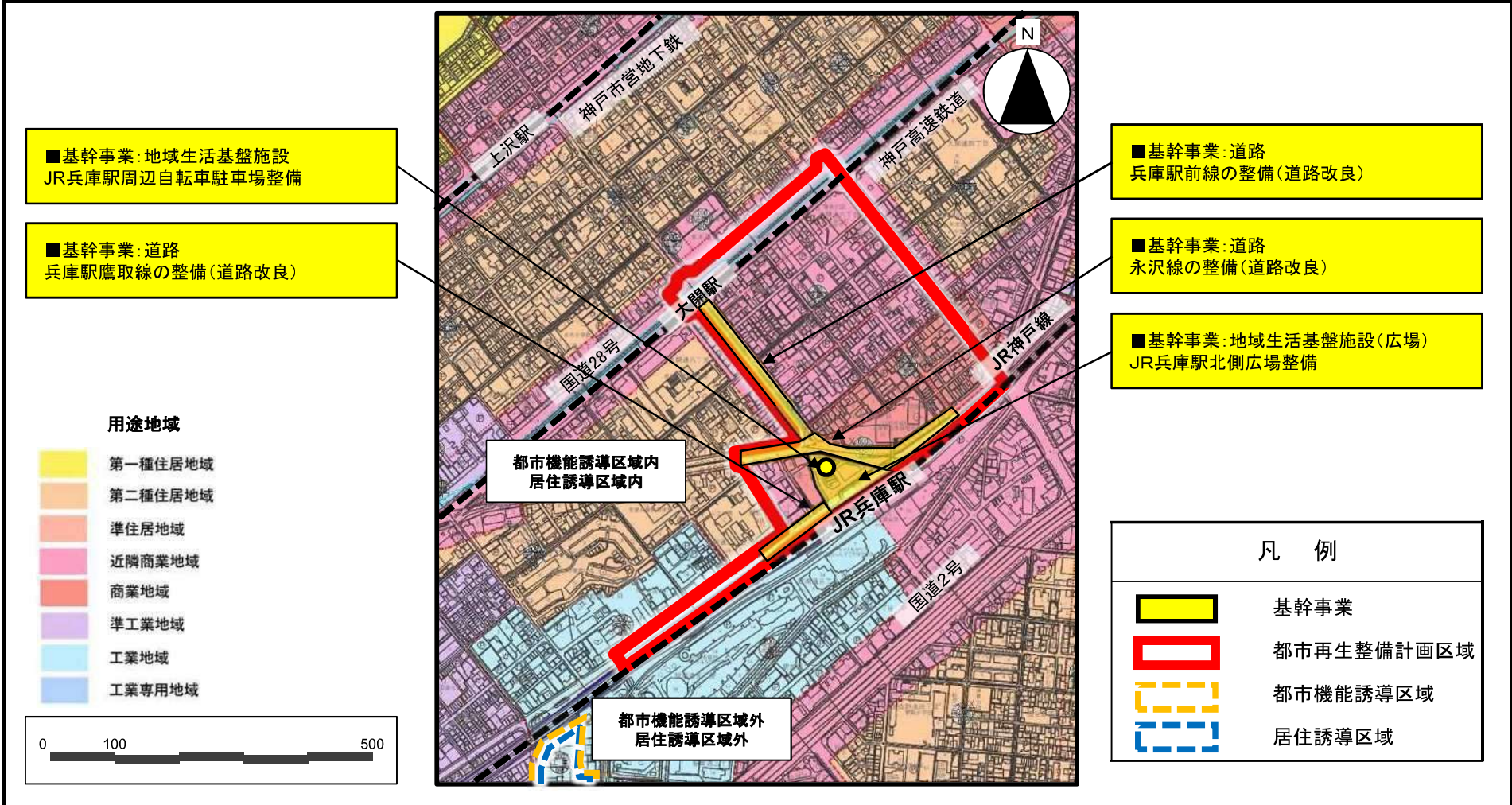
神戸兵庫地区(兵庫県神戸市)

面積	17.6	ha	区域	神戸市兵庫区駅前通1丁目の全部、駅前通2丁目~4丁目、羽坂通3丁目~4丁目、塚本通5丁目~6丁目、大開通6丁目~8丁目、水木通5丁目~8丁目の各一部
----	------	----	----	--



神戸兵庫地区(兵庫県神戸市) 整備方針概要図(都市構造再編集中支援事業)

目標	大目標: 兵庫区の主要駅である兵庫駅(JR)を中心に、駅周辺のリノベーションを図り、まちの一層の魅力向上や活性化を図る。 目標1: 駅へのアクセス性向上によるまちの活性化 目標2: 駅周辺のにぎわい創出	代表的な指標	自転車駐車場利用者数 (人/日)	903	(R4年度)	→	993	(R9年度)
			歩行者通行量 (人/日)	2,869	(R4年度)	→	2,869	(R9年度)



都市構造再編集集中支援事業事前評価シート

計画の名称：神戸兵庫地区 事業主体名：神戸市

チェック欄

I. 目標の妥当性	
①都市再生基本方針との適合等	
1) まちづくりの目標が都市再生基本方針と適合している。	○
2) 上位計画等と整合性が確保されている。	○
②地域の課題への対応	
1) 地域の課題を踏まえてまちづくりの目標が設定されている。	○
2) まちづくりの必要性という観点から地区の位置づけが高い	○
II. 計画の効果・効率性	
③目標と事業内容の整合性等	
1) 目標と指標・数値目標の整合性が確保されている。	○
2) 指標・数値目標と事業内容の整合性が確保されている。	○
3) 目標及び事業内容と計画区域との整合性が確保されている。	○
4) 指標・数値目標が市民にとって分かりやすいものとなっている。	○
5) 地域資源の活用はハードとソフトの連携等を図る計画である。	○
④事業の効果	
1) 十分な事業効果が確認されている。	○
2) 事業連携等による相乗効果・波及効果が得られるものとなっている。	○
III. 計画の実現可能性	
⑤地元の熱意	
1) まちづくりに向けた機運がある。	○
2) 住民・民間事業者等と協力して計画を策定している。	○
3) 継続的なまちづくりの展開が見込まれる。	○
⑥円滑な事業執行の環境	
1) 計画の具体性など、事業の熟度が高い。	○
2) 交付期間中の計画管理(モニタリング)を実施する予定である。	○
3) 計画について住民等との間で合意が形成されている。	○